

6. 국세청 소개 및 주요 업무

TAX

국세청은 7개 지방국세청, 125개 세무서(19. 4. 기준) 및 국세공무원교육원, 주류면허지원센터, 국세상담센터로 구성되어 있으며 납세자가 법에 따라 세금을 성실하게 신고·납부할 수 있도록 도와주는 일을 합니다.

성실한 납세를 위한 안내

법령해석, 세금신고 안내, 세무상담 등 성실납세를 지원

나라 살림을 위한 세수확보

국방, 사회간접자본 건설, 복지 등에 필요한 세금 확보

공평한 과세를 위한 분석

세금신고 검증, 체납액 징수, 불성실 납세자 분석 및 세무조사 실시

복지세정을 위한 노력

근로장려금·자녀장려금 지급, 취업 후 학자금 상환 제도 운영

조세 행정의 국제공조

각 나라들의 협력을 통한 조세행정의 국제공조

Q & A

TAX

1. 국세공무원이 되기 위해서는?

국세공무원이 되기 위해서는 경쟁시험을 치러야 하며 일정 연령이 넘은 대한민국 국민은 시험에 응시할 수 있습니다.

구분	직렬	시험과목(2019년 기준)	주요근무 예정기관
5급 (행정)	행정직 (재경)	<ul style="list-style-type: none"> 1차 필기시험(선택형) 언어논리영역, 자료해석영역, 상황판단영역, 헌법, 영어(영어능력검정시험으로 대체), 한국사(한국사능력검정시험으로 대체) 2차 필기시험(논문형) 필수(4) : 경제학, 재정학, 행정법, 행정학 선택(1) : 상법, 회계학, 경영학, 세법, 국제경제학, 통계학 	기획재정부, 금융위원회, 국세청 등
7급	세무직	국어(한문 포함), 영어(영어능력검정시험으로 대체), 한국사, 헌법, 세법, 회계학, 경제학	국세청
9급	세무직	필수(3) : 국어, 영어, 한국사 선택(2) : 세법개론, 회계학, 사회, 과학, 수학, 행정학개론	국세청

* 출처 : 인사혁신처 사이버국가고시센터 (www.gosi.kr)

2. 성실한 세금 납부의 혜택은?

국세청에서는 성실한 납세의무 수행으로 성숙한 납세문화 조성 및 국가재정에 크게 기여한 납세자를 **모범납세자**로 선발하여 표창하고 세무조사 유예, 공항 출·입국 전용 심사대 이용, 공영주차장 무료 이용, 대출금리 우대 등 금융 우대 혜택 등을 주고 있습니다.

3. 현금영수증과 신용카드 매출전표?

현금영수증은 현금거래의 증빙을 가리키고, 신용카드 매출전표는 신용카드로 지불하고 받은 증빙을 말합니다.

현금영수증과 신용카드 매출전표는 근로소득자의 경우 “사용금액 소득공제”로 개인사업자의 경우 “신용카드매출전표 등에 의한 매입세액공제”로 각각 소득공제 및 세액공제 혜택을 받을 수 있습니다.



4. 근로장려금 · 자녀장려금은?

■ 근로장려금

열심히 일은 하지만 소득이 적어 생활이 어려운 근로자, 자영업자, 종교인 가구에 대하여 장려금을 지급함으로써 근로 또는 사업을 장려하고 지원하는 소득지원 제도입니다.

■ 자녀장려금

출산을 장려하고 저소득 가구의 자녀양육비를 지원하기 위해 2015년부터 총소득 4,000만 원 미만인 부양자녀(18세 미만, 중증 장애인은 연령제한 없음)가 있는 경우 자녀장려금을 지급하는 제도입니다. ※ 신청자격 및 절차 등 구체적인 사항은 국세청 홈페이지에서 확인 가능해요

5. 취업 후 학자금 상환제도?

대학생에게 학자금(등록금 전액, 연 300만원 한도의 생활비)을 대출해 주고, 소득이 발생한 후 소득수준에 따라 원리금을 상환하도록 하는 소득연계형 학자금 대출 및 상환제도입니다.

- 소득에 따른 의무적 상환 등 관리 : 국세청 담당(www.icl.go.kr)
- 학자금 대출과 자발적 상환업무 : 한국장학재단 담당(www.kosaf.go.kr)

6. 사업자 등록 시 명의 대여란?

자신이 아닌 타인의 명의로 사업자 등록을 하도록 빌려주는 것을 말합니다. 사업과 관련된 세금은 명의를 빌려준 사람에게 납부합니다. 명의를 빌려간 사람이 세금을 못 내면 명의를 빌려준 사람이 책임을 져야 하며 재산상의 피해를 볼 수 있습니다.

빌린 명의를 악의적으로 사용하여 명의 대여자의 인생에 치명적인 문제를 일으킨 사례도 많답니다. 실제로 사업한 사람이 밝혀 지더라도 명의를 빌리는 것 뿐 아니라, 빌려주는 것도 불법이니 절대로 해서는 안 됩니다.

7. 납세자보호담당관 제도란?

세금의 부과 징수, 조사과정에서 일어날 수 있는 납세자의 불만 등을 해소하고 납세자의 권익을 보호하기 위해 마련된 국세전문 옴부즈맨제도를 말합니다. 납세자보호담당관은 전국 세무서에 설치되어 있습니다.

고등학생용

www.nts.go.kr

내 손안의 세금 교실



- 세금이란?
- 세금의 종류
- 세금의 사용
- 취업·창업과 세금
- 세금지킴이로서 할 일!
- 국세청 소개 및 주요 업무
- Q & A



1. 세금이란?

TAX

세금의 기원

인류가 공동체 생활의 시작으로 인해 필요한 공동 경비의 발생과 이를 부담하는 과정에서 세금이 시작되었습니다.

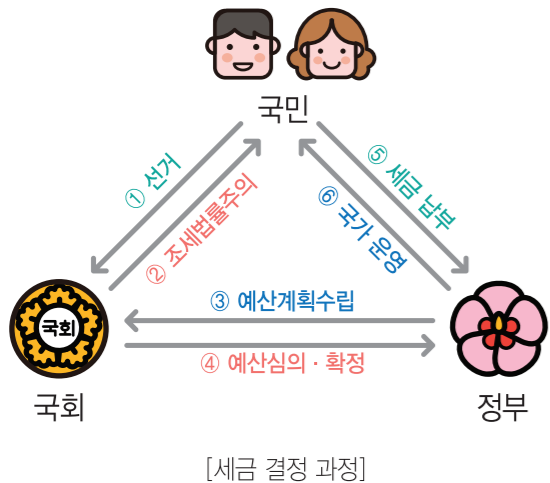
- 영국 마그나카르타(1215년 법치주의의 시발점 : 법률에 근거한 조세징수)
- 미국 독립운동의 발단(1773년 보스턴 차사건 : 수입차 세금부과 발단)
- 프랑스혁명(1789년~1794년 : 봉건제도의 몰락을 가져온 시민혁명)

세금의 의의와 특징

세금은 국가유지와 국민생활의 발전에 필요한 공동비용을 법에 따라 국민 각자가 부담하는 것이며 국민공공의 이익을 위해 사용되는 것으로 개별적인 반대급부가 없습니다. 따라서 개인의 필요에 따라 재화나 서비스를 사용하고 지불하는 요금과는 분명하게 구분됩니다.

법률근거

우리나라에서는 헌법 제38조(납세의 의무)와 헌법 제59조(조세법률 주의)에서 납세의무와 법률에 근거한 조세부과원칙을 규정하고 있습니다.



2. 세금의 종류

TAX

세금은 중앙정부의 살림에 쓰이는 '국세'와 지방자치단체의 살림에 쓰이는 '지방세'가 있고, 국세는 다시 내국세와 관세로 나누어집니다.

- 내국세** 국내에 있는 과세물건에 대하여 부과하는 조세이며, 국세 중 관세를 제외한 것을 총칭 ⇒ 국세청 담당
- 관세** 외국으로부터 물품을 수입할 때 부과하는 세금 ⇒ 관세청 담당
- 지방세** 시·군·구 등 지방자치단체가 재정수요에 충족하기 위해 관할 구역 내의 주민에게 부과·징수하는 세금 ⇒ 지방자치단체 담당



주요 세금 설명

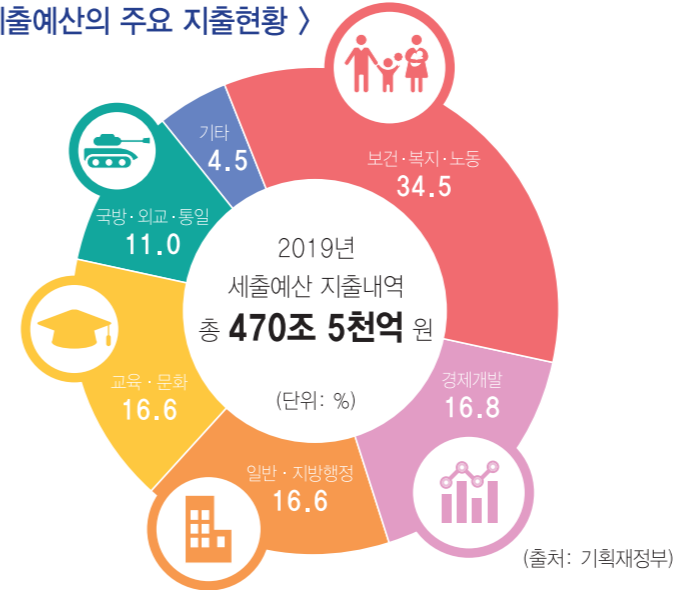
- 부가가치세 : 재화나 용역이 생산되거나 유통되는 모든 거래단계에서 생기는 부가가치를 과세대상으로 하는 세금
- 소득세 : 개인이 벌어들인 소득에 대해 내는 세금
- 법인세 : 법인이 벌어들인 소득에 대해 내는 세금
- 상속세 : 돌아가신 부모님 등으로부터 재산을 물려받을 때 내는 세금
- 증여세 : 타인으로부터 재산을 무상으로 받을 때 내는 세금
- 개별소비세 : 특정한 과세물품의 판매·반출·수입신고 및 특정한 장소에서의 입장행위, 유흥음식행위를 한 때에 부과하는 소비세

3. 세금의 사용

TAX

세금을 사용하기 위해서는 먼저 정부에서 나라 살림을 어떻게 꾸려 나갈 것인지 세입예산(국가의 수입)과 세출예산(국가의 지출)을 포함한 예산계획을 세우고 국회의 의결을 거쳐 쓰임이 결정되며 사용된 결과에 대해서 국회와 감사원의 심사를 받도록 되어 있습니다.

< 세출예산의 주요 지출현황 >



- **보건·복지·노동**
일자리 마련, 의료보험, 직업훈련, 주택 건설, 위생 및 공해방지 시설과 같이 국민의 복지 증진과 쾌적한 생활환경을 조성하는 데 사용하고 아동, 청소년, 노인, 장애인, 저소득층 등과 같은 사회적 약자를 지원
- **행정·치안**
각종 공공시설 및 행정기관 유지비 등 정부기관 운영비용과 범죄 예방 및 범죄피해자를 지원하고 각종 재난에 대응하는 데 사용
- **교육**
학교 등 교육시설, 국민들의 평생교육 및 직업교육 등에 지출
- **경제개발**
경제발전에 필요한 사회간접시설을 만드는 등 경제가 지속적으로 성장하고 발전하도록 지원하는 데 사용
- **국방·외교·통일**
군대 유지 및 군사장비와 시설 등 마련, 해외원조 등 국제적 역할 수행, 통일을 위한 각종 준비에 사용
- **기타**
R&D 연구개발비 지원, 예술분야 콘텐츠 제작지원, 체육활동 지원 등 우리 생활 주변 곳곳에서 다양하게 사용

4. 취업·창업과 세금

TAX

㉞ 취업하는 경우

- 매월 지급받는 급여의 일정 부분을 소득세로 원천징수 → 매년 연말정산 실시(최종적인 납부세액 결정)
- 소득의 크기나 부양가족 등 소득공제요인에 따라 부담세액 차등

㉞ 창업하는 경우

- 개인사업자 : 사업장을 관할하는 세무서에 사업자등록 → 사업자 유형에 따라 부가가치세(매년 2회 신고/4회 납부, 간이과세자는 매년 1회 신고·납부) 및 종합소득세(매년) 신고·납부
- 법인사업자 : 주주를 구성하여 법인을 먼저 설립한 후 사업자 등록 → 부가가치세(매년 4회 신고/4회 납부)와 법인세(매년) 신고·납부

이 밖에도 부동산 등을 거래하는 경우에는 양도소득세를, 부모님이나 타인으로 부터 재산을 받는 경우에는 상속세나 증여세를 부담하여야 합니다.



5. 세금지킴이로서 할 일!

TAX

국민의 대표기관인 국회에서 세금의 쓰임새에 대하여 검토하는 과정을 거치지만 국민 모두가 올바른 세금 사용에 대하여 관심을 가져야 하며 세금지킴이로서 세금이 올바르게 사용되고 있는지 감시활동을 할 수 있습니다.

- 세금의 올바른 사용을 위해서는 세금으로 건설·유지되는 학교, 도서관, 각종 체육시설 등 공공시설을 바르게 이용하는 것이 무엇보다 중요합니다.
- 신용(체크)카드를 적극 사용하고 현금거래 시 현금영수증을 잘 챙기는 것입니다. 현금영수증을 발급하지 않은 경우에는 홈택스(www.hometax.go.kr) ▶ 상담/제보 ▶ 현금영수증 민원 신고를 통해 미발급·발급거부 업체를 신고할 수 있습니다.
- 시민탈세감시단인 "바른세금지킴이"가 되어 세금이 낭비되지 않고 올바르게 사용될 수 있도록 감시활동을 할 수도 있습니다.